

Cahier du propriétaire

Exemple



COMITÉ DE ZONES D'INTERVENTIONS PRIORITAIRES (ZIP) LES DEUX RIVES

3930, Louis-Pinard Bureau 206
Trois-Rivières (Qc) G8Y 4L9

Tél. : (819) 375-8699

Courriel : administration@zip2r.org

Site internet : <http://www.zip2r.org>

ÉQUIPE DE RÉALISATION



RECHERCHE ET RÉDACTION

Sophie Lacoursière, géographe, Comité ZIP Les Deux Rives

CARTOGRAPHIE ET GÉOMATIQUE

Catherine Leclerc, géographe, Comité ZIP Les Deux Rives

Sophie Lacoursière, géographe, Comité ZIP Les Deux Rives

ÉQUIPE TERRAIN ET PHOTOGRAPHIES

Catherine Leclerc, géographe, Comité ZIP Les Deux Rives

Myriam Vallée, technicienne de bioécologie, Comité ZIP Les Deux Rives

Sophie Lacoursière, géographe, Comité ZIP Les Deux Rives

RÉVISION

Mylène Vallée, directrice, Comité ZIP Les Deux Rives

Pascale Dombrowski, biologiste, ministère des Forêts, de la Faune et des Parcs (MFFP)

Stéphane Campeau, professeur en géographie physique, département des sciences de l'environnement, Université du Québec à Trois-Rivières (UQTR)

RÉVISION LINGUISTIQUE

Claudette Monfette et Linda Houde, ministère des Forêts, de la Faune et des Parcs (MFFP)

REMERCIEMENTS



COLLABORATEURS

M. Yvan Magny, coordonnateur de l'aménagement du territoire, MRC des Chenaux

**Ce projet a été réalisé grâce à l'appui financier de la
Fondation de la faune du Québec (FFQ) dans le cadre du
Programme « *Protéger les habitats fauniques* ».**



TABLE DES MATIÈRES



Équipe de réalisation	i
Remerciements.....	ii
Table des matières	iii
Mise en situation	1
Les milieux humides	2
Qu'est-ce qu'un milieu humide?	2
À quoi servent les milieux humides?	2
Les faits saillants du plan de conservation	3
Localisation de votre terrain (périmètre de protection) 4	
Que retrouve-t-on sur votre terrain ?	5
D'autres espèces intéressantes	7
Les indésirables	10
Fiche de terrain.....	13
Les espèces fauniques intéressantes.....	15
Le scarabée japonais	19
Cartographie de certaines plantes observées	20
L'importance du bois mort	21
Que faire pour préserver vos richesses?	22
D'autres recommandations... ..	23
Déclaration d'intention	24
Notes personnelles	25



MISE EN SITUATION



En 2011-2012, le Comité ZIP Les Deux Rives a réalisé un plan de conservation des habitats fauniques du secteur de l'île Carignan et de l'île Valdor, identifié comme un site prioritaire à protéger par la Fondation de la faune du Québec. Les milieux humides de ces îles renferment une grande biodiversité, autant faunique que floristique.

Nous avons donc entrepris, à l'été 2013, un projet de conservation volontaire pour les résidents du secteur dont le terrain borde la zone de milieux humides à protéger. La première phase du projet fut un succès, car à ce jour, 61 % des milieux humides ciblés dans la première phase sont désormais protégés par une entente de conservation volontaire. Nous en sommes actuellement à la deuxième phase du projet. Votre terrain faisant partie du territoire ciblé, la portion en bordure de la zone à protéger, soit le milieu humide, a été visitée par notre équipe l'été dernier. Ainsi, un inventaire a été réalisé et un cahier du propriétaire personnalisé a été préparé spécialement pour vous !

À l'intérieur de ce document, vous trouverez de l'information sur les espèces inventoriées, une cartographie de votre terrain, la localisation de certaines espèces et les gestes à poser pour préserver les richesses que renferme votre propriété. Bien entendu, les espèces identifiées sont souvent présentes à plusieurs endroits différents, mais nous vous avons indiqué quelques endroits où nous les avons aperçues afin que vous puissiez les localiser à votre tour.

Ce cahier vous appartient, n'hésitez donc pas à vous en servir pour noter vos observations et à le transmettre à votre descendance...



LES MILIEUX HUMIDES



Qu'est-ce qu'un milieu humide?

L'expression "milieu humide" couvre un large spectre d'écosystèmes, à savoir les étangs, les marais, les marécages et les tourbières. Ces écosystèmes constituent l'ensemble des sites saturés d'eau ou inondés pendant une période suffisamment longue pour influencer la nature du sol et la composition de la végétation¹. À l'île Valdor cependant, seuls les marais et les marécages sont présents.

LE MARAIS

Les marais de l'île Valdor sont constitués, pour la plupart, de dépressions remplies d'eau recouvertes de nénuphars et autres plantes aquatiques.

LE MARÉCAGE

Le marécage est essentiellement un milieu humide comprenant des arbres ou des arbustes. Ces derniers tolèrent et même apprécient avoir les pieds dans l'eau une partie de l'année. Dans le secteur de l'île Valdor, on y retrouve souvent de l'érable argenté, du saule et du frêne.

À quoi servent les milieux humides?

Les milieux humides procurent de nombreux et précieux avantages à l'ensemble de la société² :

- Ils filtrent notre eau et aident à fournir des sources d'eau saines et sûres;
- Ils atténuent les effets des inondations, des sécheresses, des changements climatiques (puisque'ils ont le potentiel d'éliminer et de stocker les gaz à effet de serre de l'atmosphère terrestre) et de l'érosion;
- Les milieux humides offrent une biodiversité exceptionnelle;
- Ils offrent des occasions de loisir et d'apprentissage pour les gens de tout âge;
- Ils procurent des habitats essentiels à près de 600 espèces fauniques au Canada;
- Le tiers des espèces en péril du Canada dépendent des milieux humides pour la totalité ou une partie de leur cycle de vie;
- Bien qu'ils occupent seulement 6 % de la surface de la Terre, les milieux humides retiennent deux fois plus de carbone que les forêts tropicales du monde.

¹ MINISTÈRE DU DÉVELOPPEMENT DURABLE, DE L'ENVIRONNEMENT ET DE LA LUTTE CONTRE LES CHANGEMENTS CLIMATIQUES (2015). *Milieux humides*. [En ligne]: <http://www.mddelcc.gouv.qc.ca/eau/rives/milieuxhumides.htm> (Octobre 2015).

² CANARDS ILLIMITÉS CANADA (2015). *En apprendre plus sur les milieux humides*. [En ligne]: <http://www.canards.ca/en-apprendre-plus-sur-les-milieux-humides/> (Octobre 2015).

LE SAVIEZ-VOUS?

Les milieux humides sont l'un des écosystèmes les plus productifs de la planète; ils sont également l'un des écosystèmes les plus menacés. Jusqu'à 70 % des milieux humides ont disparu dans les régions peuplées du Canada³.



« Si les forêts sont les poumons de la planète, les milieux humides en sont les reins... »

Canards illimités Canada

LES FAITS SAILLANTS DU PLAN DE CONSERVATION

Le plan de conservation de ce secteur, disponible sur notre site internet, nous a permis de mieux connaître les enjeux et les pressions subies par le milieu et de délimiter un périmètre de protection (voir cartographie du périmètre de protection à la page suivante). Voici les faits saillants du plan de conservation :

- Présence d'importantes zones de marais et marécage (voir cartographie page suivante);
- Présence de nombreuses espèces menacées, vulnérables ou susceptibles d'être ainsi désignées (voir définitions dans les encadrés⁴);
- Pressions subies par le milieu :
 - Proximité d'une zone habitée (circulation en véhicules tout-terrains);
 - Présence de plantes envahissantes;
 - Assèchement progressif des milieux humides.

Espèce menacée

Une espèce est menacée lorsque sa disparition est appréhendée.

Espèce vulnérable

Une espèce est vulnérable lorsque sa survie est précaire même si sa disparition n'est pas appréhendée.

Espèce susceptible d'être désignée

Une espèce est susceptible d'être désignée menacée ou vulnérable lorsque l'information disponible suggère qu'elle est à risque et qu'elle requiert une attention particulière.

³ CANARDS ILLIMITÉS CANADA (2015). *Idem*

⁴ MINISTÈRE DU DÉVELOPPEMENT DURABLE, DE L'ENVIRONNEMENT ET DE LA LUTTE CONTRE LES CHANGEMENTS CLIMATIQUES (2015) : *Espèces menacées ou vulnérables au Québec*. [En ligne]: <http://www.mddelcc.gouv.qc.ca/biodiversite/especes/> (Octobre 2015).

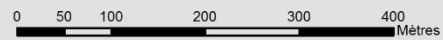


Localisation de votre terrain par rapport au périmètre de protection



Périmètre de protection

- Marécage
- Limites cadastrales
- Marais
- Cours d'eau



NAD83 UTM Fuseau 18


© Comité ZIP Les Deux Rives, 2015

Sources des données :

Base de données topographiques du Québec
au 1:20 000 (2000-2001)
Canards Illimités Canada (2006)
Limites cadastrales : IMRC des Chenaux (2014)
Orthophotographie de la MRC des Chenaux (2008)

QUE RETROUVE-T-ON SUR VOTRE TERRAIN ?



Les signes que vous retrouverez à côté de certaines espèces intéressantes ou particulières font référence à la cartographie de votre terrain en page 20. (ex : )

Attention, il ne faut jamais consommer une plante que l'on ne connaît pas ou sur laquelle nous avons un doute. De plus, avant d'utiliser une plante comme remède, il est très important de bien se renseigner sur les doses à respecter et au besoin, consulter un spécialiste. Les informations comprises dans ce cahier sont à titre informatif seulement.

La **menthe** du Canada (*Mentha canadensis*) est la seule menthe indigène d'Amérique du Nord. Bien qu'elle fasse d'excellentes infusions, la menthe sauvage est aussi utilisée par les Amérindiens pour soigner le rhume, la fièvre, les maux de tête ou même pour éloigner les insectes. Plusieurs autres espèces de menthe se trouvent au Québec et plus d'une ont été retrouvées dans votre secteur. La plupart sont comestibles et peuvent être utilisées pour aromatiser et agrémenter vos recettes.

Menthe



Deux espèces de **scutellaires** ont été retrouvées dans le secteur de l'île Valdor. Parmi celles-ci, la scutellaire latérflore (*Scutellaria lateriflora*) est une plante médicinale reconnue pour atténuer la douleur et calmer les spasmes. Elle est principalement utilisée en phytothérapie contre la fatigue nerveuse, l'insomnie, l'anxiété et le stress. Cette plante a de petites fleurs bleutées facilement reconnaissables.

Scutellaire à feuilles d'épilobe



Le **cerisier de Virginie** (*Prunus virginiana*), communément appelé « cerisier à grappes », est un petit arbre dont le fruit est mûr vers la mi-août. Comestible et d'assez bon goût, ce dernier laisse toutefois une sensation désagréable de bouche pâteuse. On peut le consommer avec du sel pour diminuer cet effet astringent.

Cerisier de Virginie



Le **sumac vinaigrier** (*Rhus typhina*), appelé tout simplement « vinaigrier » dans le langage populaire, a mérité ce nom en raison du goût acidulé de ses fruits. Les oiseaux sont très friands de ces belles grappes rouges qui persistent une bonne partie de l'hiver, à moins que vous ne les ayez récoltés et fait tremper dans l'eau pour en faire une limonade rose ! Il suffit de cueillir les fruits vers la fin juillet à l'aide d'un sécateur. Quelques cônes suffisent pour une bonne limonade aux propriétés antibiotiques.

Sumac vinaigrier



D'AUTRES ESPÈCES INTÉRESSANTES

L'**asclépiade commune** (*Asclepias syriaca*), une très belle fleur indigène du Québec, dégage un parfum puissant et agréable. Cette plante est très appréciée par plusieurs insectes, mais elle est particulièrement utile pour le papillon monarque. En effet, le monarque pond ses œufs sur l'asclépiade. Les chenilles s'en nourrissent et puisque l'asclépiade est vénéneuse, les papillons le deviennent à leur tour et sont donc protégés des éventuels prédateurs⁶.

Asclépiade et monarque



L'**amphicarpe bractéolée** (*Amphicarpa bracteata*) est une plante grimpante, dans la famille des légumineuses ou fabacées, à longue tige très souple qui s'enroule avec tant de fermeté aux autres plantes et arbustes qu'elle finit par les étouffer. Ses fruits ressemblent à de petits pois mange-tout. Elle produit également des fleurs souterraines qui font des graines et qui sont très appréciées des marmottes, d'où son nom anglais « Hog peanut ».

Amphicarpe bractéolée



⁶ RÉSEAU CANADIEN D'INFORMATION SUR LE PATRIMOINE (1999). *Tout sur le monarque*. [En ligne]: <http://www.museevirtuel.ca> (Octobre 2015).

L'**angélique noire-pourprée** (*Angelica atropurpurea*) est une plante indigène de taille impressionnante. Elle peut en effet atteindre 2 mètres de haut. L'angélique possède plusieurs propriétés intéressantes et elle est utilisée en médecine, en confiserie et en parfumerie. De plus, sa floraison attire grand nombre d'abeilles, de papillons et autres insectes pollinisateurs.

Angélique noire-pourprée



À NE PAS CONFONDRE...

La berce du Caucase est une espèce exotique envahissante qui mesure entre 2 et 5 mètres. C'est une plante toxique qui présente des risques importants pour la santé humaine. Ses feuilles sont beaucoup plus larges que celles de l'angélique et sa tige est verte, parsemée de taches rouge foncé, contrairement à la tige de l'angélique qui est entièrement pourpre.

Berce du Caucase



Aubépine (Cenellier)

L'**aubépine** (*Crataegus*) est un arbuste utilisé à des fins médicinales depuis le Moyen-âge. Elle est reconnue pour renforcer le muscle cardiaque et en régulariser le rythme. L'aubépine réduit les palpitations cardiaques et a une action sédative sur le système nerveux central.



Le **lotier** (*Lotus corniculatus*) est une vivace de petite taille dotée de fleurs jaunes facilement reconnaissables. Il est utilisé pour traiter les troubles du sommeil d'origine nerveuse et les états anxio-dépressifs légers. Le lotier est très important pour les insectes. En effet, plusieurs chenilles s'en nourrissent et les abeilles l'apprécient particulièrement.

Lotier corniculé



Le **cornouiller stolonifère** est un arbuste aux tiges rougeâtres qui est très répandu au Québec. Ses fruits blancs ou bleuâtres et globuleux sont particulièrement appréciés des oiseaux ainsi que de plusieurs mammifères. Ses fruits peuvent persister sur les branches jusqu'en décembre, ce qui en fait une nourriture recherchée par ces temps plus difficiles. Selon la *Flore laurentienne*, le cornouiller était très utilisé comme vermifuge à l'époque et les Amérindiens s'en servaient comme « bois de calumet ». En effet, certaines parties du cornouiller étaient mélangées à du tabac et fumées lors des événements sacrés.

Cornouiller stolonifère



L'**onoclée sensible** (*Onoclea sensibilis*) est une fougère commune et répandue dans les milieux humides. La flore laurentienne indique que son nom serait fondé sur une ancienne croyance selon laquelle la fronde (feuille de la fougère) de l'onoclée sensible se fane au toucher de la main humaine.

Onoclée sensible



LES INDÉSIRABLES

Quatre espèces exotiques envahissantes ont été aperçues sur votre propriété, soit la **salicaire pourpre**, l'**alpiste roseau**, le **butome à ombelle** et l'**hydrocharide grenouillette**.

La **salicaire pourpre** (*Lythrum salicaria*) est une plante originaire d'Europe et d'Asie qui a été introduite accidentellement au Canada par les eaux de ballast d'un navire européen au début du 19^e siècle. Elle a déjà été disponible dans certains centres jardins, mais aujourd'hui, son caractère envahissant est mieux connu.

QU'EST-CE QU'UNE PLANTE ENVAHISSANTE?

C'est une plante qui provient généralement d'un autre continent ou d'un autre pays et qui se propage rapidement dans son nouvel environnement, souvent au détriment des espèces indigènes.

L'introduction de ces plantes peut être volontaire, par exemple à des fins horticoles, alimentaires ou médicinales, ou elle peut être accidentelle, par exemple par les eaux de ballasts des navires⁷.

Comment reconnaître la salicaire pourpre ?

Il s'agit d'une plante dont les fleurs rose pourpré sont disposées en épi au bout des tiges. La tige est ligneuse et carrée. Les feuilles sont poilues et les nervures ne touchent jamais à l'extrémité de la feuille.

Salicaire pourpre



⁷ UNION SAINT-LAURENT GRANDS LACS (2012). *Plantes exotiques envahissantes à surveiller*. [En ligne]: <http://www.glu.org/fr> (Mars 2012).

L'**alpiste roseau** (*Phalaris Arundinacea*) est une vivace qui prolifère dans les milieux humides et qui est largement répandue le long du fleuve Saint-Laurent. Cette plante vigoureuse forme des colonies denses et laisse peu de place aux autres plantes. En effet, l'alpiste roseau s'installe dans les zones humides au détriment des plantes indigènes, comme par exemple les quenouilles. Or, les quenouilles sont beaucoup plus efficaces pour prévenir l'érosion des sols, de par leur système racinaire, en plus de fournir une meilleure qualité de nourriture pour la faune.

Les fleurs de l'alpiste roseau, groupées au sommet de la tige, sont d'un brun violacé au début de l'été et deviennent beige au milieu de l'été.

Alpiste Roseau (début de l'été)



Alpiste Roseau (milieu de l'été)



Le **butome à ombelle** (*Butomus umbellatus*) est une plante aquatique émergente que l'on retrouve dans de très fortes proportions à certains endroits sur l'île Valdor. En effet, lorsque cette plante s'installe dans un milieu, elle couvre souvent plus de 50 % de ce dernier et cela nuit à la biodiversité.

Butome à ombelle



Hydrocharide grenouillette



L'**hydrocharide grenouillette** (*Hydrocharis morsus-ranae*), une plante aquatique flottante, ressemble à un petit nénuphar doté de fleurs blanches. Elle forme un tapis très dense et impénétrable qui bloque la lumière nécessaire à la croissance des autres plantes submergées. L'épais tapis végétal créé par cette plante nuit également aux mouvements des gros poissons et des canards plongeurs, car elle occupe parfois toute l'épaisseur de la nappe d'eau dans les secteurs peu profonds.



Il est très important de limiter autant que possible la propagation de ces espèces. Voici quelques conseils pour y parvenir :

- Évitez de transplanter ces espèces dans vos jardins, plates-bandes ou jardins d'eau.
- Évitez de les utiliser comme ornement, décoration ou camouflage, car même séchées, certaines portions de plantes peuvent être viables et la propager davantage.
- L'élimination sporadique d'une de ces plantes n'est pas recommandée puisqu'il est risqué de propager des fragments ou des graines.
- Assurez-vous de bien nettoyer tout ce qui peut contenir des traces de plantes avant de transférer du matériel d'un plan d'eau vers un autre (ex. : canot, kayak, bateau, moteur, remorque, véhicule tout-terrain...)
- Gardez en tête que ces plantes s'installent souvent dans des milieux altérés par les activités humaines (remblayage, creusage, enrichissement en nutriments, etc.). Donc, soyez vigilants!

ATTENTION À LA RENOUÉE DU JAPON !

La **renouée du Japon**, une espèce exotique envahissante très agressive qui se propage rapidement, a été aperçue dans votre secteur. Cette plante a été introduite au Québec à des fins horticoles, puisqu'elle est plutôt jolie avec ses tiges rougeâtres qui ressemblent à du bambou et ses petites fleurs blanches en grappe. Mais ne vous y méprenez pas ! Une fois implantée, il s'agit d'une redoutable adversaire. Ses rhizomes (tiges souterraines) libèrent des toxines dans le sol qui empêchent les autres plantes de pousser. Les tiges peuvent aussi perforer l'asphalte et même les fondations d'une maison.

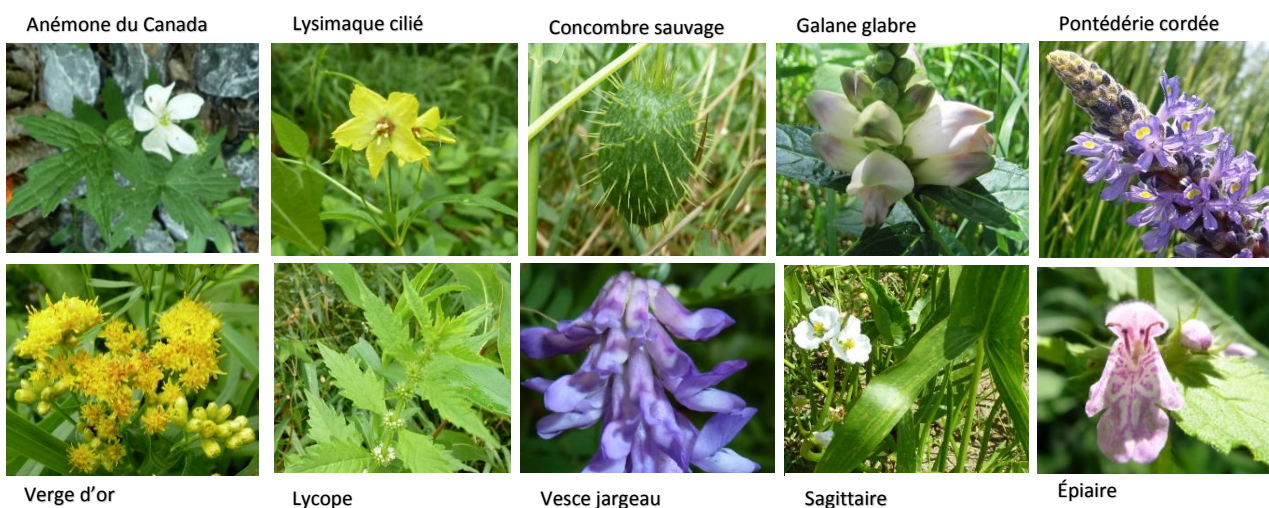


FICHE DE TERRAIN



Plusieurs autres espèces floristiques ont été identifiées sur votre terrain. Voici donc un tableau résumé de la fiche terrain complétée lors de la visite de votre propriété.

Liste des espèces floristiques identifiées sur votre terrain	
Alpiste roseau (<i>Phalaris arundinacea</i>)	Lotier corniculé (<i>Lotus corniculatus</i>)
Amphicarpe bractéolée (<i>Amphicarpa bracteata</i>)	Lycoperon (<i>Lycopus</i> sp.)
Anémone du Canada (<i>Anemone canadensis</i>)	Lysimaque ciliée (<i>Lysimachia ciliata</i>)
Angélique noire-pourprée (<i>Angelica atropurpurea</i>)	Menthe (<i>Mentha</i> sp.)
Apocyn à feuilles d'androsème (<i>Apocynum androsaemifolium</i>)	Onoclée sensible (<i>Onoclea sensibilis</i>)
Asclépiade commune (<i>Asclepias syriaca</i>)	Orme (<i>Ulmus</i> sp.)
Aster (<i>Aster</i> sp.)	Oxalide dressée (<i>Oxalis stricta</i>)
Aubépine (<i>Crataegus</i> sp.)	Peuplier deltoïde (<i>Populus deltoides</i>)
Aulne (<i>Alnus</i> sp.)	Peuplier faux-tremble (<i>Populus tremuloides</i>)
Bouton d'or (<i>Ranunculus acris</i>)	Pigamon (<i>Thalictrum</i> sp.)
Butome à ombelle (<i>Butomus umbellatus</i>)	Plantain majeur (<i>Plantago major</i>)
Campanule faux-gaillard (<i>Campanula aparinoides</i>)	Pontédérie cordée (<i>Pontederia cordata</i>)
Carex (<i>Carex</i> sp.)	Potentille ansérine (<i>Potentilla anserina</i>)
Cerisier de Virginie ou cerisier à grappes (<i>Prunus virginiana</i>)	Prêle (<i>Equisetum</i> sp.)
Cicutaire bulbifère (<i>Cicuta bulbifera</i>)	Quenouille (<i>Typha</i> sp.)
Concombre sauvage (<i>Echinocystis lobata</i>)	Renouée (<i>Polygonum</i> sp.)
Cornouiller stolonifère (<i>Cornus stolonifera</i>)	Renouée sagittée (<i>Polygonum sagittatum</i>)
Épiaire (<i>Stachys</i> sp.)	Ronce (<i>Rubus</i> sp.)
Érable argenté (<i>Acer saccharinum</i>)	Ronce du mont Ida ou Framboisier (<i>Rubus idaeus</i>)
Eupatoire maculée (<i>Eupatorium maculatum</i>)	Rubaniar à gros fruits (<i>Sparganium eurycarpum</i>)
Eupatoire perfoliée (<i>Eupatorium perfoliatum</i>)	Sagittaire (<i>Sagittaria</i> sp.)
Fraisier (<i>Fragaria</i> sp.)	Salicaire pourpre (<i>Lythrum salicaria</i>)
Frêne (<i>Fraxinus</i> sp.)	Saule (<i>Salix</i> sp.)
Gaillard à trois fleurs (<i>Galium triflorum</i>)	Scirpe (<i>Scirpus</i> sp.)
Galane glabre (<i>Chelone glabra</i>)	Scutellaire à feuilles d'épilobe (<i>Scutellaria epilobiifolia</i>)
Hydrocharide grenouillette (<i>Hydrocharis morsus-ranae</i>)	Smilax herbacé (<i>Smilax herbacea</i>)
Impatiens du Cap (<i>Impatiens capensis</i>)	Sorbier (<i>Sorbus</i> sp.)
Iris (<i>Irissp.</i>)	Spartine pectinée (<i>Spartina pectinata</i>)
Joncacée (<i>Juncus</i> sp.)	Spirée (<i>Spiraea</i> sp.)
Laiteron (<i>Sonchus</i> sp.)	Stellaire (<i>Stellariasp.</i>)
Lentille d'eau (<i>Lemna minor</i>)	Verge d'or (<i>Solidago</i> sp.)
Liseron des haies (<i>Convolvulus sepium</i>)	Vesce jargeau (<i>Vicia cracca</i>)



Exemple de milieu humide sur l'île Valdor



LE SAVIEZ-VOUS?

Un écosystème forestier exceptionnel est présent à quelques endroits sur l'île Valdor. Il s'agit de l'**érablière argentée à frêne noir**. Ce type de peuplement forestier est rare aujourd'hui et de plus en plus fragmenté. Les principales causes de sa disparition sont la colonisation, l'urbanisation et le développement agricole. Voilà donc un bijou de plus à préserver !

LES ESPÈCES FAUNIQUES INTÉRESSANTES

Le **Grand héron** (*Ardea herodias*)⁸ est une espèce qui fréquente les milieux humides de l'île Valdor. Il s'agit du plus grand héron du Canada. En effet, l'adulte mesure plus d'un mètre le cou allongé et pèse environ 2,5 kg. Cet oiseau exécute une parade nuptiale élaborée et possède un riche répertoire d'expressions gestuelles. C'est un chasseur patient qui, souvent, reste complètement immobile pendant plusieurs minutes avant d'attraper sa proie.

Il se nourrit principalement de petits poissons et à l'occasion, il mange aussi des mollusques et crustacés, des insectes, des rongeurs, des amphibiens (surtout des grenouilles), des reptiles et des petits oiseaux. Le grand héron peut vivre jusqu'à 17 ans.

Grand héron



Pygargue à tête blanche



Autrefois connu sous le nom d'aigle à tête blanche, le **Pygargue à tête blanche** (*Haliaeetus leucocephalus*) a aussi pu être observé dans le secteur à l'étude. Il s'agit d'un oiseau de proie diurne qui niche dans la forêt mature. Le pygargue à tête blanche est l'emblème des États-Unis et son envergure peut atteindre 2,5 mètres⁹. Désigné vulnérable depuis 2003, cet oiseau, que l'on retrouve essentiellement en Amérique du Nord, connaît un haut taux de mortalité juvénile. En effet, moins de la moitié des jeunes atteignent l'âge adulte¹⁰. Le Pygargue à tête blanche se nourrit principalement de poissons, d'oiseaux aquatiques et de mammifères qu'il capture ou trouve morts.

⁸ FAUNE ET FLORE DU PAYS (2013). *Le Grand héron*. [En ligne]: <http://www.hww.ca/fr/especes/oiseaux/le-grand-heron.html> (Décembre 2013).

⁹ MINISTÈRE DU DÉVELOPPEMENT DURABLE, DE L'ENVIRONNEMENT DE LA FAUNE ET DES PARCS (2013) : *Liste des Espèces menacées ou vulnérables au Québec*. [En ligne]: <http://www.mddefp.gouv.qc.ca/faune/especes/menacees/fiche.asp?noEsp=40> (Janvier 2014).

¹⁰ FAUNE ET FLORE DU PAYS (2013). *Le Pygargue à tête blanche*. [En ligne]: <http://www.hww.ca/fr/especes/oiseaux/le-pygargue-a-tete-blanche.html> (Janvier 2014).

LE SAVIEZ-VOUS?

En 2013, la **perchaude**, présente à l'île Valdor, a fait l'objet d'un moratoire complet en ce qui concerne la pêche commerciale et sportive de cette espèce. D'abord restreint au lac Saint-Pierre, le moratoire s'est étendu à l'est du pont Laviolette jusqu'au quai de Batiscan en février 2013.

Perchaude



Le **méné d'herbe** (*Notropis bifrenatus*) est un petit poisson appartenant à la famille des Cyprinidés. Désigné vulnérable depuis 2009¹¹ au Québec, l'abondance de cette espèce semble être à la baisse dans plusieurs secteurs. Le déclin de ce poisson serait dû à une diminution de l'étendue des herbiers aquatiques ainsi qu'à une dégradation des habitats aquatiques. L'espèce a été signalée dans le secteur de l'île Valdor en août 2008.

Méné d'herbe



http://www2.dnr.cornell.edu/cek7/nyfish/Cyprinidae/bridle_shiner.html

Au niveau des amphibiens, nous avons pu observer des crapauds d'Amérique, des grenouilles vertes, une quantité impressionnante de grenouilles léopard, plusieurs ouaouarons et quelques rainettes. Cependant, d'autres espèces sont susceptibles d'être présentes dont, entre autres, la grenouille des bois, la salamandre à points bleus, la tortue peinte, le necture tacheté, le triton vert et la couleuvre rayée.

Triton vert



Salamandre à points bleus



Grenouille léopard



¹¹ MINISTÈRE DU DÉVELOPPEMENT DURABLE, DE L'ENVIRONNEMENT DE LA FAUNE ET DES PARCS (2013) : *Liste des Espèces menacées ou vulnérables au Québec*. [En ligne]: <http://www.mddefp.gouv.qc.ca/faune/especes/menacees/fiche.asp?noEsp=80> (Janvier 2014).

Écureuil roux

Les mammifères susceptibles d'être présents dans les milieux humides de l'île Valdor sont également nombreux. Nous pouvons penser au rat musqué, à la belette, au castor, à la moufette, au raton laveur, au renard, à l'écureuil et au cerf de Virginie, pour ne nommer qu'eux. Lors de nos visites terrain, nous avons d'ailleurs pu observer quelques écureuils roux ainsi que des rats musqués.



Les libellules sont également nombreuses dans le secteur à l'étude. Notons entre autres, la libellule gracieuse, le sympétrum éclairé et le sympétrum tardif. Les Libellules sont des insectes utiles, des éléments actifs de la chaîne alimentaire et de l'équilibre biologique des écosystèmes d'eau douce. Exclusivement prédateurs, leur régime alimentaire, au stade adulte, est composé d'insectes ailés. Au Québec, 139 espèces de libellules ont été recensées, mais il ne serait pas surprenant de voir ce nombre changer au cours des prochaines décennies; quelques espèces vivant dans les états américains, adjacents au Québec, pourraient envahir le sud de nos régions, à la faveur des changements climatiques¹².

Libellule gracieuse



Sympétrum éclairé



Sympétrum tardif



¹² ENTOMOFAUNE DU QUÉBEC INC. (2014). *Les libellules du Québec*. [En ligne]: <http://entomofaune.qc.ca/entomofaune/odonates/odoindex.html> (Janvier 2014).

Voici l'ensemble des espèces aperçues, pêchées ou entendues lors des visites terrains de votre secteur.

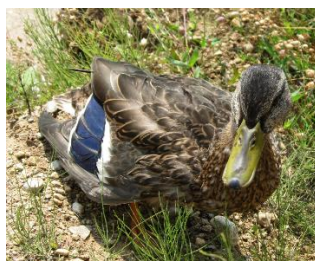
Liste des espèces animales identifiées dans votre secteur	
<i>Barbotte brune (Ameiurus nebulosus)</i>	<i>Ouaouaron (Lithobates catesbeianus)</i>
<i>Brochet (Esox sp.)</i>	<i>Paruline à croupion jaune (Setophaga coronata)</i>
<i>Bruant familier (Spizella passerina)</i>	<i>Paruline à gorge noire (Setophaga virens)</i>
<i>Canard colvert (Anas platyrhynchos)</i>	<i>Paruline flamboyante (Setophaga ruticilla)</i>
<i>Cardinal rouge (Cardinalis cardinalis)</i>	<i>Paruline jaune (Dendroica petechia)</i>
<i>Carouge à épaulettes (Agelaius phoeniceus)</i>	<i>Paruline masquée (Geothlypis trichas)</i>
<i>Cerf de Virginie (Odocoileus virginianus)</i>	<i>Perchaude (Perca flavescens)</i>
<i>Corneille d'Amérique (Corvus brachyrhynchos)</i>	<i>Pic mineur (Picoides pubescens)</i>
<i>Crapaud d'Amérique (Anaxyrus (Bufo) americanus americanus)</i>	<i>Pioui de l'Est (Contopus virens)</i>
<i>Crapet soleil (Lepomis gibbosus)</i>	<i>Pygargue à tête blanche (Haliaeetus leucocephalus)</i>
<i>Écureuil roux (Tamiasciurus hudsonicus)</i>	<i>Quiscale bronzé (Quiscalus quiscula)</i>
<i>Étourneau sansonnet (Sturnus vulgaris)</i>	<i>Rainette crucifère (Pseudacris crucifer)</i>
<i>Geai bleu (Cyanocitta cristata)</i>	<i>Raseux de terre (Etheostoma sp.)</i>
<i>Goéland (Larus)</i>	<i>Raton laveur (Procyon lotor)</i>
<i>Grand héron (Ardea herodias)</i>	<i>Scarabé japonais (Popillia japonica Newman)</i>
<i>Grenouille léopard (Lithobates pipiens)</i>	<i>Sitelle (Sitta sp.)</i>
<i>Grenouille verte (Rana clamitans)</i>	<i>Sympétrum éclairé (Sympetrum obtrusum)</i>
<i>Grive fauve (Catharus fuscescens)</i>	<i>Sympétrum tardif (Sympetrum vicinum)</i>
<i>Libellule gracieuse (Libellula pulchella)</i>	<i>Tourterelle triste (Zenaida macroura)</i>
<i>Merle d'Amérique (Turdus migratorius)</i>	<i>Umbre de vase (Umbra limi)</i>
<i>Mésange à tête noire (Poecile atricapillus)</i>	<i>Vice-Roi (Basilarchia archippus)</i>
<i>Oriole de Baltimore (Icterus galbula)</i>	<i>Viréo aux yeux rouges (Vireo olivaceus)</i>



Ouaouaron



Canard colvert (femelle)



Crapaud d'Amérique



Rainette crucifère



Crapet soleil



Barbotte brune



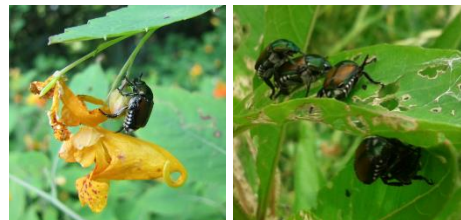
Bruant chanteur



Vice-roi

LE SCARABÉE JAPONAIS

Tout comme nous, vous avez sans doute remarqué la présence de nombreux scarabées japonais dans votre secteur. Voici donc quelques informations qui pourraient vous être utiles.



Le scarabée japonais est un insecte venu d'Asie dans les années 1930. Il mesure environ 1 centimètre et il est brun cuivre et vert métallique. Il affectionne particulièrement les arbres fruitiers, les vignes et les roses. Tout comme les vers blancs, il fait son nid dans les pelouses pour en sortir lorsque le temps est chaud et sec. L'insecte est particulièrement actif en juillet et en août, mais il est présent pendant toute l'année¹³.

Si vous désirez vous en débarrasser ou du moins en diminuer le nombre, sachez que les insecticides ont peu ou pas d'effet sur le scarabée japonais. De plus, l'insecte n'a pas de prédateur naturel. La meilleure solution demeure donc le piège. Deux types de pièges sont possibles. Le géranium des jardins (*pelargonium hortorum*) à fleurs blanches peut servir de "plante piège" contre le scarabée japonais¹⁴. Il semble que les scarabées soient attirés par cette plante et lorsque les adultes s'en nourrissent, ils s'intoxiquent et meurent. L'autre type de piège en est un vendu en magasin. Il s'agit d'un piège qui utilise les phéromones pour attirer les scarabées. Un fois ceux-ci capturés, il suffit de les noyer dans un peu d'eau savonneuse.

Piège à scarabée japonais



<http://www.aefglobal.com/fr/pelouse.html>

Le piège peut être utilisé pour attirer les scarabées à un endroit précis sur votre terrain et ainsi les éloigner de vos plates-bandes. Il faut cependant disposer d'un terrain suffisamment grand. Il est également possible de récolter les adultes à la main, pour ensuite les noyer ou de planter des espèces qui ne les attirent pas comme par exemple le lilas, le cornouiller ou le genévrier.

¹³ RADIO CANADA (2012). *Le scarabée japonais fait des ravages dans les jardins*. [En ligne]: <http://www.radio-canada.ca/regions/ottawa/2012/07/28/007-scarabee-japonais-gatineau.shtml> (Décembre 2013).

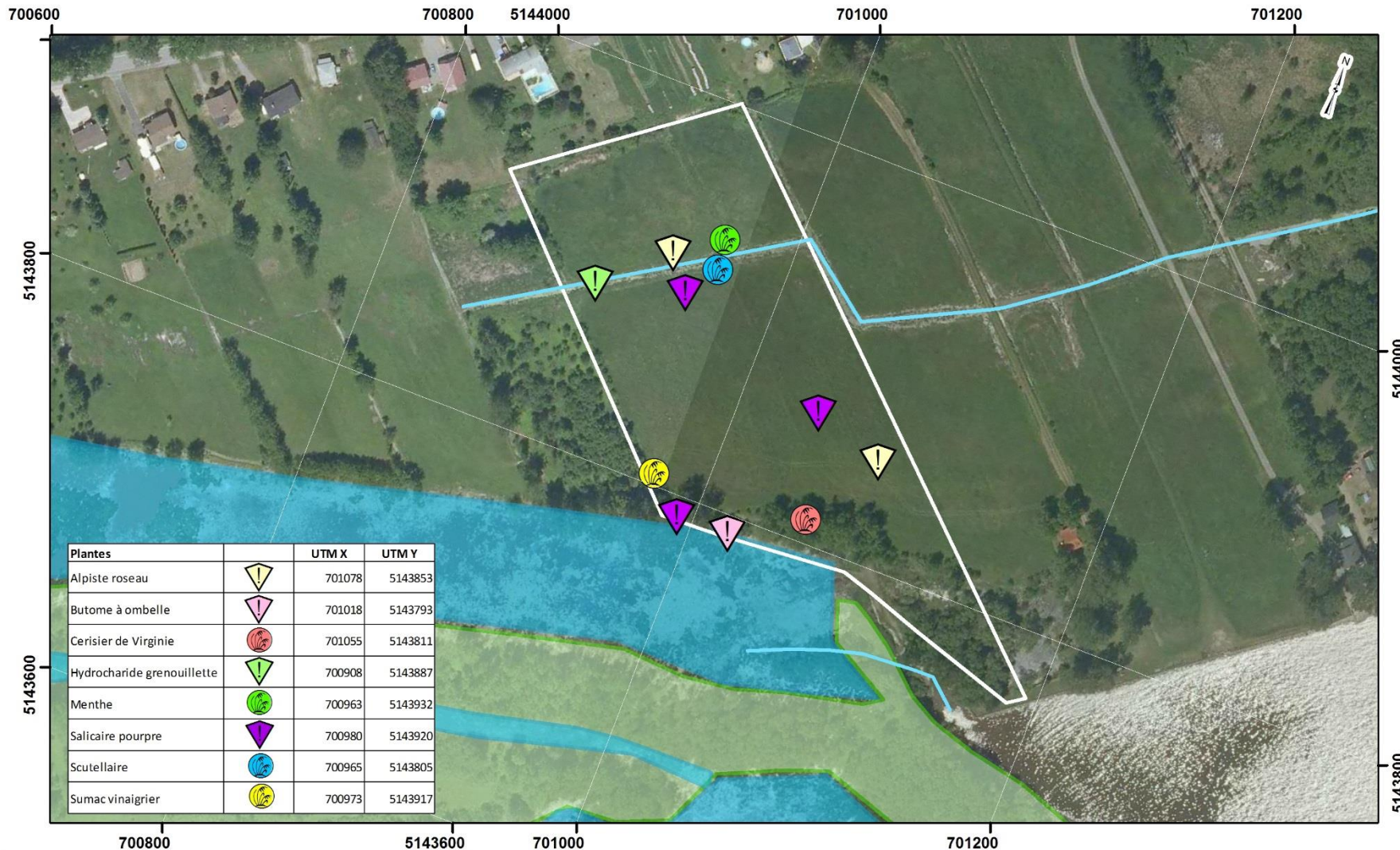
¹⁴ *Piégez le scarabée japonais en cultivant le géranium des jardins à fleurs blanches*. [En ligne]: <http://www.jardinage.net/pro/html/pra1-nutrite.html> (Décembre 2013).



Cartographie des occurrences de certaines espèces recensées

Monsieur et Madame X

rue Notre-Dame, Champlain



Périmètre de protection

- Marécage
- Marais
- Limites cadastrales
- Cours d'eau

0 12.5 25 50 75 100 Mètres
NAD83 UTM Fuseau 18
© Comité ZIP Les Deux Rives, 2015

Sources des données :
Base de données topographiques du Québec au 1:20 000 (2000-2001)
Canards Illimités Canada (2006)
Limites cadastrales : MRC des Chenaux (2013)
Orthophotographie de la MRC des Chenaux (2008)

L'IMPORTANCE DU BOIS MORT



Au sein des forêts, les vieux arbres partiellement pourris, les arbres morts debout (chicots) et les débris ligneux au sol représentent des abris de qualité pour une vaste gamme d'espèces fauniques.

On estime que plus de 25 % des espèces de vertébrés forestiers (mammifères, oiseaux, salamandres, etc.) utilisent une forme ou l'autre de bois mort au cours de leur vie, sans compter tous les invertébrés, les végétaux et les champignons. À commencer par les pic-bois, qui sont en quelque sorte des travailleurs de la construction au service de toutes les espèces qui ne peuvent pas bâtir elles-mêmes leur logis. Leurs cavités abandonnées sont donc cruciales pour la survie de ces utilisateurs secondaires de cavités, au nombre desquels figure le canard branchu qui y construit son nid¹⁵.

LE SAVIEZ-VOUS?

Le bois mort n'est pas utile seulement pour la faune. En effet, sa décomposition permet notamment d'enrichir le sol et de recycler les nutriments. La présence de bois mort dans votre forêt ne peut être que bénéfique! Nous vous invitons donc à laisser le bois mort en place lorsque c'est possible.



¹⁵ NATURE-ACTION QUÉBEC (2008). *L'importance du bois mort*. [En ligne]: <http://nature-action.qc.ca/pamoc/pdfs/bois%20mort.pdf> (Septembre, 2013).

QUE FAIRE POUR PRÉSERVER VOS RICHESSES?



En plus des conseils pour prévenir la propagation des espèces exotiques envahissantes mentionnés dans la section « *Les indésirables* », voici d'autres recommandations à suivre pour préserver le milieu humide sur votre propriété. Ces recommandations s'appliquent dans la zone de protection identifiée sur votre carte.

- Éviter de drainer ou de remblayer votre terrain dans la zone de protection afin de préserver l'intégrité du milieu humide et de prévenir la propagation d'espèces invasives;
- Éviter de circuler en véhicule motorisé dans la zone de protection afin de ne pas perturber ce milieu fragile et de ne pas déranger la faune;

Selon l'article 4 du **Règlement sur la circulation de véhicules motorisés dans certains milieux fragiles** :

« La circulation de véhicules motorisés, autres que les motoneiges, est interdite sur les plages, sur les cordons littoraux, dans les marais et dans les marécages, situés sur le littoral du fleuve Saint-Laurent... Cependant le présent article n'a pas pour effet d'empêcher l'exercice d'activités reliées à la chasse, à la pêche ou au piégeage qui sont pratiquées légalement. »

- Éviter la cueillette excessive des plantes vulnérables telles que la fougère-à-l'autruche. Respecter la norme prescrite pour cette espèce, soit cinq spécimens entiers;
- Lorsqu'il ne nuit pas à votre sécurité, éviter de ramasser le bois mort, il regorge de vie!
- Éviter le déboisement, car cela nuit à la connectivité entre les habitats fauniques. Les animaux ont besoin de corridors boisés suffisamment larges pour se déplacer.

LE SAVIEZ-VOUS?

La circulation en véhicules tout-terrains le long des berges et sur les plages peut nuire à l'habitat du poisson et endommager l'habitat de nombreuses autres espèces sauvages qui vivent près de l'eau (écrasement des œufs, perte de végétation qui sert de refuge aux poissons, diminution de la qualité de l'eau, etc.). Les oiseaux de rivage, les oiseaux qui nichent à terre, les petits mammifères et les plantes dépendent de ces endroits¹⁶.

De plus, la compaction du sol empêche la végétation de repousser. Alors, soyez vigilants et aidez-nous à préserver vos richesses!



¹⁶ PÊCHES ET OCÉANS CANADA (2013) : *L'habitat du poisson et les véhicules tout-terrains – Pratiques favorables au poisson et à son habitat*. [En ligne]: <http://www.nfl.dfo-mpo.gc.ca/f0005494> (Novembre 2013).

D'AUTRES RECOMMANDATIONS...

Une action qu'il vous est possible de faire pour préserver votre milieu humide est de maintenir une bande riveraine en bordure des cours d'eau ou des milieux humides présents sur votre terrain. Selon la *Politique de protection des rives, du littoral et des plaines inondables*, une bande de 10 mètres en bordure du cours d'eau, mesurée à partir de la ligne des hautes eaux, doit demeurer naturelle. Toujours selon la politique, voici quelques suggestions à l'intention des villégiateurs¹⁷ :

- Plantez ou ensemencez des végétaux indigènes adaptés aux rives (herbacées, arbustes et arbres) ou laissez la nature suivre son cours. Le gazon est à proscrire dans les bandes riveraines; (ex : Myrique beaumier, aronie noire, spirée à feuilles larges)
- Stabilisez les rives dégradées au moyen de techniques de construction végétales utilisant par exemple des fagots ou des fascines à base de saule afin de prévenir l'érosion. Attention! L'avis d'un spécialiste et un permis municipal sont requis pour stabiliser des rives, peu importe la technique utilisée;
- Évitez ou réduisez l'utilisation de fertilisants et de pesticides sur votre terrain;
- Limitez l'imperméabilisation des surfaces sur votre terrain et détournez les eaux de ruissellement vers les zones de végétation situées à une bonne distance du cours d'eau, en particulier dans les pentes;
- Assurez-vous d'avoir des installations septiques conformes à la réglementation et bien entretenues.



Myrique beaumier



Aronie noire

¹⁷ MINISTÈRE DU DÉVELOPPEMENT DURABLE, DE L'ENVIRONNEMENT DE LA FAUNE ET DES PARCS (2013) : *Politique de protection des rives, du littoral et des plaines inondables*. [En ligne]: <http://www.mddep.gouv.qc.ca/Eau/rives/richeesse/index.htm> (Décembre 2013).

DECLARATION D'INTENTION



Nom du (des) propriétaires _____

Adresse _____

Je, _____ reconnais la valeur exceptionnelle des milieux humides de l'île Valdor et, en tant que propriétaire d'une portion de ce milieu humide, désire faire ma part pour la préservation de cette richesse.

Je suis conscient que les activités tenues à proximité de ce milieu humide ont un impact important sur la faune et la flore. Ainsi, dans la mesure du possible, je m'engage moralement à conserver l'aspect naturel de ma propriété en maintenant les conditions écologiques essentielles aux espèces qui l'habitent et en m'efforçant d'appliquer les recommandations faites dans ce cahier du propriétaire.

Signature du propriétaire

Date

Le Comité Zip Les Deux Rives s'engage, dans les limites de ses capacités, à vous appuyer sur le plan technique dans vos intentions de conservation ou de mise en valeur de votre milieu humide.

Signature du représentant du Comité ZIP Les Deux Rives

Date

Note : Cet engagement n'a pas de valeur juridique; il s'agit d'un engagement moral qui repose sur l'honneur. Il est valide pour la durée de temps que vous désirez et ne prend plus effet lors d'une vente ou d'un legs.



NOTES PERSONNELLES



Nous vous invitons à nous transmettre toute observation permettant de bonifier nos connaissances de la faune et de la flore de votre secteur (administration@zip2r.org).

Date	Localisation	Observation

NOTES PERSONNELLES



Date	Localisation	Observation

Aidez-nous à protéger les chauves-souris!

Afin de mieux connaître l'état des populations de chauves-souris au Québec et d'évaluer les impacts du syndrome du museau blanc (SMB), le Ministère a établi un nouveau réseau de suivi des colonies de chauves-souris. Le public est donc invité à collaborer à ce réseau en signalant les sites utilisés par des colonies de chauves-souris durant l'été (greniers de maison, hangar, etc...).



Pour signaler un site, ou en apprendre davantage sur ces petits êtres fascinants, visitez le <http://www.chauve-souris.ca/>.

Votre implication peut faire une réelle différence pour nous aider à mieux conserver les chauves-souris du Québec!