

# L'Écho

des 2 Rives

OCTOBRE 2013



**POUR LA PROTECTION, LA CONSERVATION ET  
LA MISE EN VALEUR DU FLEUVE SAINT-LAURENT**

# Mot de la direction

Bonjour à tous,

À la lecture de cette édition automnale de l'Écho des Deux Rives, vous serez à même de constater que l'été 2013 fut une période haute en projets. Autant sur la rive nord que sur la rive sud de notre territoire, l'équipe du Comité ZIP Les Deux Rives s'est investie dans plusieurs démarches de conservation d'habitats fauniques. Ainsi, nous avons amorcé trois projets qui visent à protéger des secteurs d'intérêts fauniques exceptionnels soit ; le marais Saint-Éloi (Batiscan), l'île Valdor (Champlain) et l'embouchure des rivières aux Orignaux et aux Glaises (Bécancour et Saint-Pierre-les-Becquets). Ces démarches ont d'ailleurs été l'objet de la rencontre de notre table de concertation qui a eu lieu en septembre dernier. Cette rencontre a été l'occasion de recueillir les conseils avisés de nos partenaires afin de bonifier nos actions. Au cours de la saison estivale, nous avons également réalisé plusieurs travaux de caractérisation et de suivi.

Afin d'assurer le bon fonctionnement de nos projets estivaux, nous avons eu le plaisir de compter deux nouveaux employés dans nos rangs, et 8 participants à un projet de restauration et de mise valeur d'habitats fauniques. Je tiens à les remercier pour leur bon travail au sein de notre équipe. L'hiver est maintenant à nos portes, et l'équipe du Comité ZIP travaille à compiler et analyser les précieuses informations recueillies cet été.

Bonne lecture !

## Table de concertation — Habitats fauniques

Le 4 septembre dernier, le Comité ZIP Les Deux Rives a tenu une rencontre de sa table de concertation. Cette rencontre avait pour sujet la conservation des habitats fauniques sur son territoire.

Plusieurs acteurs du milieu ont assisté à une présentation portant sur les différents projets en cours en lien avec la protection des habitats fauniques. L'activité de concertation qui a suivi a permis de bonifier les projets et d'orienter les actions futures pour la conservation des habitats fauniques exceptionnels pour lesquels nous travaillons. Merci à tous pour votre précieuse collaboration !



**Notez que la prochaine rencontre de la table de concertation aura lieu en février 2014, nous vous confirmerons la date exacte prochainement.**





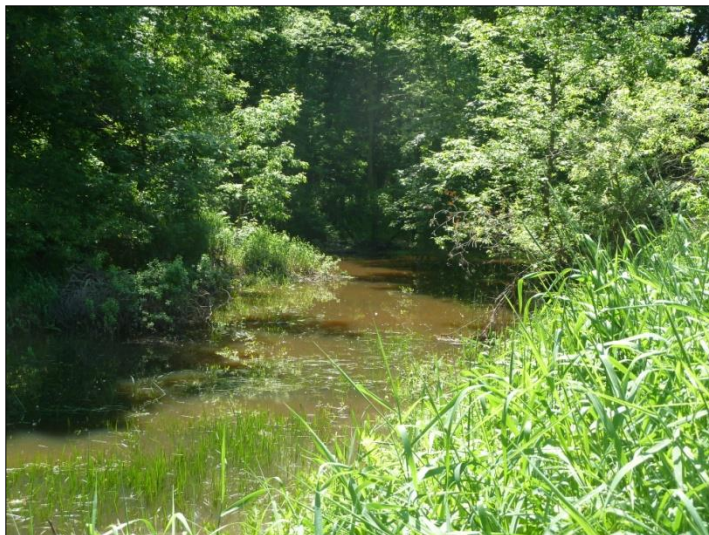
# Rivière aux Orignaux et rivière aux Glaises

En août dernier, les résidents dont le terrain borde le milieu humide situé à l'embouchure des rivières aux Orignaux et aux Glaises ont été invités à participer à une séance d'information concernant le projet de conservation volontaire à venir. L'équipe du Comité ZIP Les Deux Rives a pu informer les gens que ce projet vise à produire 45 cahiers du propriétaire, un pour chaque terrain, et que ce projet sera réalisé en deux phases. Ces cahiers contiendront une cartographie personnalisée des habitats fauniques présents sur chaque propriété ainsi que des recommandations adaptées pour chacun. Si les propriétaires sont d'accord, ils pourront s'engager moralement à protéger leur milieu par le biais d'une entente de conservation volontaire. Jusqu'à maintenant, 17 terrains ont été visités et des inventaires fauniques ont également été réalisés. Des visites terrain nous ont permis de constater qu'une grande variété d'oiseaux fréquentent le site dont, entre autres : le grand héron, le petit chevalier, le pluvier kildir, le grèbe à bec bigarré, la grande aigrette, la grive à dos olive et le bécasseau à croupion blanc.



## Marais Saint-Éloi — Batiscan

Situé dans la municipalité de Batiscan, le marais Saint-Éloi constitue le dernier marais d'eau douce à marée, en amont du fleuve Saint-Laurent, sur la rive nord. Afin de conserver ce marais, le Comité ZIP Les Deux Rives travaille présentement sur un projet en agroenvironnement dans le bassin versant du ruisseau Saint-Éloi. L'objectif est de diminuer de façon significative les apports en sédiments qui proviennent du bassin versant afin de freiner le comblement du marais. Ce projet a aussi pour objectif d'améliorer la qualité de l'eau du marais pour offrir une meilleure qualité d'habitat pour la faune aquatique. Au cours de la saison estivale 2013, la réalisation d'un inventaire des poissons a permis de constater que la perchaude est l'espèce dominante du ruisseau Saint-Éloi. Sachant qu'il y a présentement un moratoire sur la pêche de cette espèce, il est d'autant plus important de conserver ce milieu.



### Bilan des activités été 2013 :

- Inventaire ichtyologique
- Inventaire ornithologique
- Suivi de la qualité de l'eau
- Création d'un comité d'expert
- Création d'un guide d'information sur le projet
- Rencontre individuelle avec les 4 producteurs agricoles concernés

# Ile Valdor — Champlain

En 2012, le Comité ZIP Les Deux Rives a déposé un plan de conservation des habitats fauniques de l'île Valdor et de l'île Carignan à Champlain. Notre équipe réalise actuellement, et pour une période de 2 ans, un projet de conservation volontaire à Champlain. La phase 1 de ce projet prévoit de visiter 25 terrains jugés prioritaires, afin que l'équipe du Comité ZIP Les Deux Rives caractérise les terrains. Suite aux visites terrain, des cahiers du propriétaire seront produits par notre équipe, et ceux-ci seront remis aux gens à la fin du projet. Si les propriétaires sont d'accord, ils pourront s'engager moralement à protéger leur milieu par le biais d'une entente de conservation volontaire.



À l'automne 2013, un projet de caractérisation des ruisseaux qui se jettent dans les marais de l'île Valdor aura lieu. En collaboration avec le département de géographie de l'Université du Québec à Trois-Rivières, les ruisseaux de l'Arbre à la croix et Dollard seront caractérisés.

## Projet Connexion Compétences

Cette année encore, le Comité ZIP Les Deux Rives a encadré un projet de restauration et de mise valeur d'habitats fauniques avec des jeunes âgés entre 16 et 30 ans qui font face à des obstacles à l'emploi et qui ne sont pas aux études.

Du 12 mai au 13 septembre, notre cohorte de 8 participants a travaillé activement pour la conservation de milieux d'intérêts exceptionnels pour la faune dont, entre autres, l'île Saint-Quentin et le Parc de la rivière Gentilly.

Ce projet, rendu possible grâce à une contribution financière de près de 100 000 \$ octroyée par Service Canada, permet aux jeunes d'acquérir de nouvelles habiletés qui leur seront utiles sur le marché du travail ainsi que de développer leur autonomie, leur estime de soi et leurs aptitudes à travailler en équipe.





Voici un aperçu de leurs réalisations :

### Formations et ateliers

### Journées d'apprentissage

<ul style="list-style-type: none"> <li>• Atelier sur la survie en forêt ;</li> </ul>	<ul style="list-style-type: none"> <li>• Construction de nichoirs (canards, hirondelles)</li> </ul>
<ul style="list-style-type: none"> <li>• Atelier sur l'entrevue d'embauche et le C.V. ;</li> </ul>	<ul style="list-style-type: none"> <li>• Cueillette de pommes</li> </ul>
<ul style="list-style-type: none"> <li>• Atelier sur la connaissance de soi ;</li> </ul>	<ul style="list-style-type: none"> <li>• Aménagement de sentiers</li> </ul>
<ul style="list-style-type: none"> <li>• Formation en secourisme ;</li> </ul>	<ul style="list-style-type: none"> <li>• Contrôle de la renouée Japonaise</li> </ul>
<ul style="list-style-type: none"> <li>• Sensibilisation prévention suicide</li> </ul>	<ul style="list-style-type: none"> <li>• Nettoyage des sites de la Route Bleue</li> </ul>

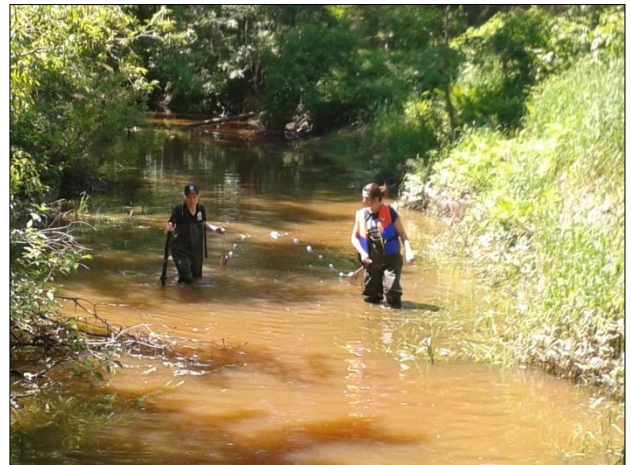


## Inventaires ichtyologiques — Été 2013

Au cours de l'été, notre équipe s'est initiée à la réalisation de pêches expérimentales à différents endroits ciblés de notre territoire. L'expérience fut très enrichissante et a permis d'évaluer le potentiel ichtyologique de plusieurs milieux.

Sites de pêche :

- Ruisseau Saint-Éloi — Batiscan (3 sites de pêche différents)
- Ruisseau de l'Arbre à la croix — Champlain
- Ruisseau Dollard — Champlain
- Rivière aux Orignaux — Saint-Pierre-les-Becquets



Perchaude



Grand brochet



Crapet-soleil

# Suivi des plantes exotiques envahissantes

Encore cet été, le Comité ZIP Les Deux Rives a effectué le suivi des plantes exotiques envahissantes dans les milieux humides du fleuve Saint-Laurent. Au total, 23 stations se situant à Trois-Rivières, à Bécancour et à Saint-Pierre-les-Becquets, ont été échantillonnées. On note la présence de plantes exotiques envahissantes sur 20 sites d'échantillonnage. Les plantes envahissantes les plus fréquemment observées sont la salicaire pourpre, l'alpiste roseau et le butome à ombelle. Cette démarche est coordonnée par le ministère du Développement durable, de l'Environnement, de la Faune et des Parcs (MDDEFP) et touche plusieurs autres régions.



Butome à ombelle



Alpiste roseau



Salicaire pourpre

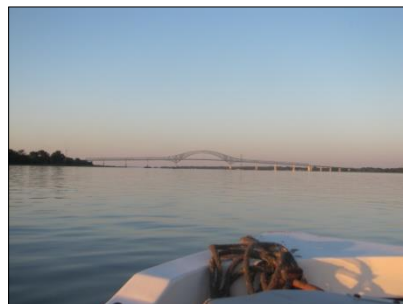
Aussi, le ministère des Transports du Québec (MTQ) nous a mandaté pour parcourir les routes principales de notre territoire d'intervention afin de faire le suivi du roseau commun pour mesurer le degré d'envahissement de cette plante. Nous avons remarqué que les endroits sans roseau commun sur le bord des routes se font de plus en plus rares !



Roseau commun (Phragmite)

## Caractérisation des rives du Saint-Laurent

L'été 2013 nous a aussi permis de caractériser la totalité des rives de notre territoire à l'aide d'une chaloupe. Le premier constat est que la rive nord de notre territoire est très artificialisée. Les données recueillies seront analysées cet hiver.



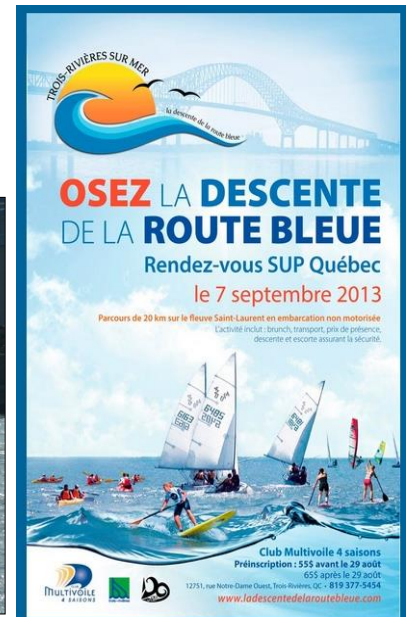




# Descente de la Route bleue

Le 7 septembre dernier a eu lieu la 5<sup>e</sup> édition de la descente de la Route Bleue. Cette activité consiste à faire un parcours de 20 km ou de 30 km sur le fleuve Saint-Laurent, en embarcation non motorisée, par exemple en kayak, en planche à voile, en canot, en voilier, en kite surf, etc.

Pour l'occasion, le Comité ZIP Les Deux Rives a offert 4 chèques cadeaux couvrant les frais d'inscription de l'activité.



## Merci à nos partenaires !



Environnement Canada

Environnement Canada



Service Canada

Canada Québec



**Rivière aux Originaux et rivière aux Glaises :** Ce projet est financé par la Fondation de la Faune du Québec.

**Marais Saint-Éloi :** Ce projet a été réalisé dans le cadre du Programme Prime-Vert, sous-volet 3.1 – Approche régionale avec une aide financière du Ministère de l'Agriculture, des Pêcheries et de l'Alimentation.

**Île Valdor :** Ce projet a été rendu possible grâce à une contribution du Programme Interactions communautaires, lié au Plan d'action Saint-Laurent 2011-2026, et mis en oeuvre par les gouvernements du Canada et du Québec. Ce projet bénéficie également d'une aide financière de la Fondation de la Faune du Québec.

**Connexion Compétences :** Ce projet est financé par Service Canada.



**Nous tenons à remercier nos employés saisonniers qui ont effectué un excellent travail tout au long de l'été. Ce fut un plaisir de travailler avec vous !**



Olivier I. Arseneault —  
Intervenant social pour le projet  
Connexion compétences



Myriam Vallée —  
Technicienne de la faune et de la flore

### **Nous étions présents :**

- 10 et 11 mai 2013 : 24 heures de sciences
- 24 et 25 mai 2013 : Commission mixte et AGA de Stratégie Saint-Laurent
- 11 mai 2013 : AGA du CRE Mauricie
- 16 mai 2013 : Consultation publique sur le Portrait et le Diagnostic du secteur fleuve (GROBEC)
- 5 juin 2013 : Caractérisation des eaux souterraines UQTR
- 14 et 15 juin 2013 : Bioblitz Trois-Rivières 2013
- 18 juin 2013 : AGA de la CAPSA
- 19 août 2013 : AGA spéciale du Fonds d'action Saint-Laurent
- 18 septembre 2013 : Forum environnement de la FIHOQ
- 8 octobre 2013 : AGA de la SAMBBA et rencontre de la table de concertation du bassin versant de la rivière Champlain

### **Activités à venir :**

- 7 novembre 2013 : Consultation publique sur le Plan d'action du secteur Fleuve (GROBEC)
- 10 novembre 2013 : Rencontre de la table de concertation de la CAPSA
- Février 2014 : Rencontre de la table de concertation Comité ZIP Les Deux Rives

**Crédit photo : Comité ZIP Les Deux Rives**

## Contactez-nous :

6487 boulevard des Chenaux  
Trois-Rivières (QC), G8Y 5A9  
Téléphone : 819-375-8699  
Courriel : [administration@zip2r.org](mailto:administration@zip2r.org)  
Site internet : [www.zip2r.org](http://www.zip2r.org)